

Renata Durda

Ogólnopolskie Pogotowie dla Ofiar Przemocy Rodzinie „Niebieska Linia”
Instytutu Psychologii Zdrowia Polskiego Towarzystwa Psychologicznego

Warszawski Program Przeciwdziałania Przemocy w Rodzinie

Artykuł dotyczy tworzenia i wdrażania miejskiego programu przeciwdziałania przemocy w rodzinie w Warszawie. Program na lata 2007–2011 został uchwalony przez Radę Miasta 8 listopada 2007 r. Do realizacji gminnych/miejskich programów z tego zakresu ustawodawca zobowiązał samorządy gminne zgodnie z art. 6. pkt 2 Ustawy z dnia 29 lipca 2005 r. o przeciwdziałaniu przemocy w rodzinie: „Do zadań własnych gminy należą w szczególności: 1) tworzenie gminnego systemu przeciwdziałania przemocy w rodzinie”. Program warszawski jest jednym z kilkunastu w Polsce, które zostały przyjęte do realizacji do końca 2007 r.

dzieckokrzywdzone.pl

Wstęp

Przyjęta w 2005 r. przez Parlament RP IV kadencji Ustawa o przeciwdziałaniu przemocy w rodzinie zakończyła trwający wiele lat proces lobowania na rzecz utworzenia aktu legislacyjnego z tego zakresu. Początek działań w tym zakresie wywodzi się z połowy lat 90. XX wieku, kiedy to zarówno w Polsce, jak i w Europie zaczęto coraz intensywniej domagać się zmiany stosunku władz państwowych do problemu przemocy w rodzinie.

Pojawiło się wiele kampanii społecznych, w których informowano, że przemoc w rodzinie nie jest sprawą „prywatną” tyl-

ko „publiczną”, a władze państwa mają obowiązek zagwarantować swoim obywatelom bezpieczeństwo także w prywatnej przestrzeni.

Rozwija się w tym obszarze coraz głębiej zaczęły domagać się także instytucje międzynarodowe (ONZ, Parlament Europejski, Rada Europy). W Polsce do połowy lat 90. obowiązywał w tym zakresie tylko art. 207 Kodeksu karnego, potocznie przez funkcjonariuszy policji i wymiaru sprawiedliwości zwany „zaniami”, rozpoczynający się od słów: *Znając siłę fizyczne lub psychiczne nad osobą najbliższą (...) podlega karze (...).*

Rys historyczny

rodowiska osób zajmujących się profilaktyką i pomocą ofiarom przemocy uważały (i uważają do dziś), że artykuł ten nie chroni wystarczająco bezpieczeństwa ofiar przemocy, a praktyka działania innych krajów pokazała, że istnieją inne rozwiązania. Jak choćby osławiony już „zakaz zbliżenia sprawcy do ofiary” czy też „nakaz opuszczenia wspólnie zajmowanego lokalu”.

Na rzecz wprowadzania tych rozwiązań do polskiego ustawodawstwa zaczęły lobbować środowiska organizacji kobiecych oraz środowiska zajmujących się rozwiązywaniem problemów alkoholowych. Do projektu Ustawy o przeciwdziałaniu przemocy w rodzinie dołączyły wkrótce także organizacje zajmujące się ochroną praw dzieci z inicjatywą wpisania do ustawy prawnego zakazu bicia dzieci, potocznie zwanego „zakazem klapsa”.

Tak przygotowany projekt ustawy przechodził wiele kolej losu, zgłaszany przez różne środowiska (rządowe i poselskie oraz obywatelskie), by po 9 latach znaleźć swój finał na ostatnim posiedzeniu Sejmu IV kadencji jako Ustawa z dnia 29 lipca 2005 r. o przeciwdziałaniu przemocy w rodzinie.

Niestety, lata politycznych „przepychanek” nad tą ustawą wyrugowały z niej najbardziej kontrowersyjne, a jednocześnie najbardziej potrzebne zapisy o zakazie zbliżenia, nakazie opuszczenia lokalu oraz biciu dzieci. Trudno więc się dziwić rozczarowaniu efektem końcowym wielu środowisk związanych z obroną praw człowieka, praw kobiet, praw dzieci, przeciwdziałania przemocy itd.

Niezaprzeczalnym plusem tej ustawy są artykuły, które różnym szczeblom samorządu lokalnego (gminie, powiatowi,

województwu i resortom centralnym) przypisały określone zadania z zakresu przeciwdziałania przemocy w rodzinie. Artykuły te, wzorowane na analogicznych zapisach z Ustawy z dnia 26 października 1982 r. o wychowaniu w trze wości i przeciwdziałaniu alkoholizmowi, tworzą katalog obligatoryjnych zadań do podjęcia przez władze samorządowe i państwowe. Zapisy te wskazują, czego można od władz oczekiwać i wymaga (co jest plusem), niestety, nie wskazują jednoznacznych źródeł finansowania (co jest minusem). I tak artykuł 6 niniejszej ustawy mówi:

1. Zadania w zakresie przeciwdziałania przemocy w rodzinie są realizowane przez organy administracji rządowej i jednostki samorządu terytorialnego na zasadach określonych w przepisach Ustawy z dnia 12 marca 2004 r. o pomocy społecznej (DzU nr 64, poz. 593, z późn. zm.) lub Ustawy z dnia 26 października 1982 r. o wychowaniu w trze wości i przeciwdziałaniu alkoholizmowi (DzU z 2002 r. nr 147, poz. 1231, z późn. zm.), chyba że przepisy niniejszej ustawy stanowią inaczej.

2. Do zadań własnych gminy należą w szczególności:

- 1) tworzenie gminnego systemu przeciwdziałania przemocy w rodzinie;
- 2) prowadzenie poradnictwa i interwencji w zakresie przeciwdziałania przemocy w rodzinie;
- 3) opracowywanie i realizacja programów ochrony ofiar przemocy w rodzinie;
- 4) prowadzenie gminnych ośrodków wsparcia.

3. Do zadań własnych powiatu należą w szczególności:

- 1) tworzenie i prowadzenie ośrodków wsparcia dla ofiar przemocy w rodzinie;
- 2) prowadzenie ośrodków interwencji kryzysowej.

U nas w Warszawie

W przypadku Warszawy – miasta-gminy na prawach powiatu z 18 dzielnicami – własne s obydwa zakresy zada własnych, które ustawodawca przypisał kompetencjom władz samorządowych. Rozpowszechnienie zjawiska przemocy w rodzinie wśród mieszkańców aglomeracji warszawskiej oraz wyniki z tego problemu stanowi poważne wyzwanie dla samorządu warszawskiego.

Specyfika tego miasta rodzi uwarunkowania nie występujące w innych rodowiskach.

Po pierwsze, liczba konfliktów związanych z koniecznością utrzymania się i zdobycia pozycji materialnej i zawodowej w mocno rywalizacyjnym rodowisku rodzi wiele napięć przenoszonych siłą na życie prywatne.

Po drugie, w Warszawie zamieszkuje wiele osób, które niedawno tu się sprowadziły. Oznacza to oderwanie od naturalnego zaplecza rodziny i przyjaciół, z którymi kontakt – zwłaszcza w sytuacjach nagłych,

kryzysowych – jest mocno ograniczony. Znajomość zasobów miejskich, jeżeli chodzi o lokalizację, oraz adresy służb i placówek pomocowych, jest dosyć niewielka. Populacja mieszkańców silnie tak się polaryzuje – na ubogich, zagrożonych wykluczeniem społecznym i bogatych, w których w „osiedlach” bez dostępu do publicznych oraz młodych rodziców z małymi dziećmi (ostatnie doniesienia o trudnościach z miejscami w łózkach i przedszkolach) i osoby starsze powyżej 65. roku życia.

Od kilku lat na terenie miasta prowadzone są działania zmierzające do ograniczenia zjawiska przemocy w rodzinie, a także rozbudowania i zdiagnozowania zasobów pomocowych. Pod koniec 2004 r. Instytut Psychologii Zdrowia Polskiego Towarzystwa Psychologicznego na zlecenie m.st. Warszawy przeprowadził badania dotyczące problematyki przemocy w rodzinie.

Diagnoza

Badania wykonane zostały sformułowaniem następujących wniosków i zaleceń.

1. Przemoc w rodzinie na terenie m.st. Warszawy występuje w szerokim zakresie (patrz tabela 1). Niepokojące dane odnoszą się zarówno do przemocy fizycznej, jak też psychicznej i zaniedbywania.

2. Przemoc częściej pojawia się w rodzinach o niższym statusie socjoekonomicznym oraz tam, gdzie nadużywają alkoholu, jednak nie jest to problem tylko tych rodzin.

3. Zdecydowana większość warszawiaków deklaruje, że słyszała o różnych instytucjach pomagających ofiarom przemocy. Nie oznacza to jednak znajomości konkretnych adresów. Zwraca także uwagę małą gotowość do poszukiwania pomocy instytucjonalnej.

4. Najwięcej ankietowanych osób było skłonnych zwrócić się do policji, prawnika i psychologa. Wskazuje to na konieczność odpowiedniego przygotowania policjantów oraz upowszechnienia oferty prawnej i poradnictwa psychologicznego dla ofiar przemocy w rodzinie.

5. Wyniki badań wskazują na stosunkowo niski poziom wiedzy społecznej w zakresie przemocy w rodzinie wśród mieszkańców Warszawy. Znaczna część respondentów nie rozpoznaje zachowań przemocowych i akceptuje je jako normę w swoim otoczeniu.

6. Na terenie m.st. Warszawy istnieje zaplecze dla powstania profesjonalnego systemu pomocy dla osób doświadczających przemocy w rodzinie. Aktualna struktura składa się jednak z pojedynczych ogniw, między którymi brakuje wystarczającego przepływu informacji i współpracy (patrz tabela 2).

Tabela 1. Rozmiary przemocy partnerskiej w % (dane z badania na próbie losowej dorosłych warszawiaków)

Rodzaj zachowa	Przemoc ze strony partnera (ofiary) ^a			Przemoc wobec partnera (sprawcy) ^b		
	Ogółem	Kobiety	M czy ni	Ogółem	Kobiety	M czy ni
Wyzwiska	32,9	30,5	36,2	28,2	25,3	32,6
Gro by	17,5	15,8	19,5	12,7	10,1	15,8
Poni anie	19,5	21,0	17,8	11,8	10,2	13,9
Policzkowania	6,6	7,5	5,4	5,0	5,8	4,1
Popychanie i szarpanie	15,9	16,5	15,7	9,1	7,3	11,4
Bicie	6,5	8,5	3,9	2,8	2,9	2,7
Szanta owanie pieni dzmi	10,1	12,2	7,3	5,9	4,7	7,5
Przemoc fizyczna (wyniki bada CBOS 2002) ^c	10,0	12,0	9,0	11,0	12,0	9,0

UWAGA. Pytania brzmiały:

a) Czy kiedykolwiek w Pana/i zwi zku zdarzyło si lub zdarza si obecnie, e partner/ka przejawiał/a wobec Pana/i które z poni ej wymienionych zachowa ?

b) Czy kiedykolwiek w Pana/i zwi zku zdarzyło si Panu/i zachowa wobec partnera/ki w który z poni ej wymienionych sposobów?

c) Ogólnopolska reprezentatywna próba losowa 745 osób. Pytania brzmiały: Czy w Pani/a mał e stwie zdarzyło si , e współmał onek/ka uderzył/a Pani /a w czasie kłótni? Czy Panu/i zdarzyło si uderzy on /m a podczas kłótni?

ródło: badania własne.

Tabela 2. Opinie przedstawicieli słu b na temat niezbdnych zmian w miejscu pracy

Niezb dne zmiany w miejscu pracy	Odpowiedzi przedstawicieli poszczególnych grup zawodowych (% wskaza „zdecydowanie tak” i „raczej tak”)				
	policja	słu ba zdrowia	pomoc społeczna	pomoc psychologiczno-pedagogiczna	pomoc administracyjno-prawna
Stworzenie procedur pracy	65,7	68,8	76,8	67,0	72,7
Poprawa współpracy mi dzy pracownikami instytucji	64,4	53,7	47,6	34,0	54,5
Poprawa współpracy pomi dzy instytucjami	75,4	42,9	86,6	73,6	72,7
Zaanga owanie wi kszych rodków finansowych	93,2	88,9	80,5	87,7	72,7
Zaanga owanie wi kszych rodków ludzkich	89,4	76,3	84,2	79,2	72,7
Zwi kszenie własnych umiej tno ci poprzez szkolenia	75,4	77,5	92,1	87,7	91,0
Rozszerzenie zakresu własnych kompetencji lub poszerzenie odpowiedzialno ci	51,7	45,5	53,1	51,9	72,7

ródło: jak w tab. 1.

7. Badanie zasobów wykazało, i ci ar prowadzenia kompleksowych działań społecznych, których pracownicy wypadają w badaniach jako najbardziej kompetentna grupa zawodowa. Dodatkowo posiadają motywację i chęć do dalszego doskonalenia swoich umiejętności.

8. Jednocześnie nie występują przesłanki wskazujące na realne zagrożenie wypaleniem zawodowym w tej grupie.

9. Konieczne jest usprawnienie systemu płynnego „przekazywania” osób doświadczających przemocy do kolejnych etapów profesjonalnej pomocy.

10. Istnieje dysproporcja między ofertą pomocy krótkoterminowej w postaci interwencji i poradnictwa a oddziaływaniami długoterminowymi (wsparcie, terapia). Niewystarczająca jest oferta oddziaływań długoterminowych koniecznych do powrotu do zdrowia i pełnego funkcjonowania społecznego po ustaniu przemocy.

Wskazania

Diagnoza zjawiska przemocy w rodzinie oraz istniejących zasobów instytucjonalnych do radzenia sobie z tym problemem wskazały na konieczność podjęcia działań w następujących obszarach:

- działania edukacyjne w środowiskach rodzin;
- działania edukacyjne w środowiskach osób świadczących profesjonalną pomoc, w tym pracowników: policji, pomocy społecznej, oświaty, służby zdrowia, pomocy pedagogiczno-psychologicznej i pomocy administracyjno-prawnej;

- wprowadzenie procedur i standardów pomagania ofiarom przemocy w rodzinie dla poszczególnych służb, które stykają się z problemem przemocy domowej;

- rozszerzenie oferty specjalistycznej pomocy dla ofiar przemocy w rodzinie;
- zorganizowanie spójnego systemu oddziaływań interwencyjno-korekcyjnych dla sprawców przemocy w rodzinie;
- stworzenie skoordynowanego systemu pomagania ofiarom przemocy w rodzinie;
- prowadzenie badań oraz zbieranie danych dotyczących rozmiarów przemocy.

Interdyscyplinarnie

Przystępując do opracowania Miejskiego Programu Przeciwdziałania Przemocy w Rodzinie na lata 2007–2011, przyjęto założenie, że tylko interdyscyplinarne działania mogą przyczynić się do zmniejszenia skali zjawiska przemocy w rodzinie oraz zwiększenia skuteczności pomocy dla rodzin, w których ten problem występuje. Program 4-letni ma stworzyć podstawy do utworzenia systemu przeciwdziałania przemocy w rodzinie, o którym mowa w art. 6 ust. 2 pkt 1 Ustawy o przeciwdziałaniu przemocy w rodzinie (schemat 1, s. 150-151).

Program w swoich założeniach uwzględnia specyfikę Warszawy oraz dotychczasowe działania podejmowane na terenie

miasta. Odpowiada na potrzeby różnych grup społecznych (dzieci, młodzież, osoby starsze itd.), doświadczających przemocy w rodzinie oraz na problemy wskazywane przez społeczność lokalną.

Zakłada współpracę wielu służb, instytucji i organizacji pozarządowych na poziomie ogólnomiejskim i dzielnicowym. Określa te kierunki działań prewencyjnych, wskazuje zadania pomocowe kierowane do poszczególnych członków rodzin, w których ten problem występuje, oraz proponuje działania zwiększające kompetencje i profesjonalizm osób pomagających.

Program przewiduje również monitoring, ewaluację i superwizję jako metod

wspierania rozwoju zawodowego, zwi kszej c jako i efektywno niesionej pomocy osobom doznaj cym przemocy w rodzinie.

Warunkiem osi gni cia celów Programu jest wł czenie si w jego realizacj wielu Biur Urz du m.st. Warszawy, a w szczególno ci Biura Polityki Społecznej, Biura Edukacji i Biura Polityki Zdrowotnej, oraz podpisanie porozumie o współpracy z partnerami z kluczowych dla przeciw-

działania przemocy w rodzinie sektorów, w tym m.in. z policj , s dem, prokuratur . Zakłada si , e w efekcie realizacji Programu nast pi wzrost wiadomo ci społecznej na temat zjawiska przemocy w rodzinie, e jak najwi ksza liczba przypadków przemocy b dzie rozpoznawana wcze nie oraz e zostanie uruchomiony – oparty na procedurach i standardach – zintegrowany i efektywny system pomocy osobom doznaj cym przemocy w rodzinie.

Cele Programu

Celem ogólnym Programu jest przeciwdziałanie przemocy w rodzinie oraz zwi kszenie skuteczno ci pomocy dla rodzin, w których ten problem wyst puje.

Celami szczegółowymi s :

1) podniesienie wiadomo ci społecznej na temat zjawiska przemocy w rodzinie,

2) zwi kszenie dost pno ci i efektywno ci działań profilaktycznych dotycz cych przeciwdziałania przemocy w rodzinie adresowanych do ró nych grup społecznych,

3) zwi kszenie kompetencji zawodowych pracowników słu b, instytucji i organizacji zajmuj cych si przeciwdziałaniem przemocy w rodzinie,

4) dostosowanie zasobów istniej cych na terenie m.st. Warszawy do potrzeb tworzo-

nego systemu przeciwdziałania przemocy w rodzinie,

5) zapewnienie kompleksowej pomocy rodzinom, w których wyst puje przemoc, z uwzgl dnieniem potrzeb wszystkich członków rodzin,

6) zintegrowanie rodowisk i działań na rzecz ograniczania zjawiska przemocy w rodzinie.

Ka dy z celów szczegółowych został rozpisany na „zadania” i „działania” oraz przypisano mu „wska niki osi gania celu”. Fragment harmonogramu realizacji Programu w zakresie celu 3, czyli zwi kszania kompetencji zawodowych pracowników słu b, instytucji i organizacji zajmuj cych si przeciwdziałaniem przemocy w rodzinie, znajduje si w tab. 3. s. 144-145.

Koordinacja i realizacja Programu

Koordinacj Miejskiego Programu b dzie zajmowa si :

1) na poziomie m.st. Warszawy, tzn. ogólnomiejskim – Biuro Polityki Społecznej Urz du m.st. Warszawy;

2) na poziomie dzielnic m.st. Warszawy, tzn. dzielnicowym – Wydziały Spraw Społecznych i Zdrowia dla dzielnic.

W realizacji Programu mog uczestniczy organizacje pozarz dowe, ko cioły i zwi zki wyznaniowe oraz inni partnerzy

zewn trzni, w tym w szczególno ci: policja, s dy, prokuratura, słu by wi zienne, instytuty naukowo-badawcze, administracja rz dowa i agendy rz dowe, jednostki samorz du terytorialnego, media, a tak e eksperci, którzy – w zale no ci od celu i rodzaju zadania – s zapraszani do współpracy przez realizatorów programu.

W celu przedstawiania wniosków, opinii w zakresie realizacji Programu, a tak e wskazywania priorytetów w tym zakresie

Tabela 3. Miejski Program Przeciwdziałania Przemocy w Rodzinie na lata 2007–2011 w Warszawie (cel 3)

Cel ogólny: Przeciwdziałanie przemocy w rodzinie oraz zwiększenie skuteczności pomocy dla rodzin, w których ten problem występuje	Wskaźniki osiągnięcia celu	Realizacja/Działania	Zadania	Cele szczegółowe
Realizatorzy/Partnerzy	5	3	2	1
<p>Realizatorzy</p> <ul style="list-style-type: none"> • Biuro Polityki Społecznej • Biuro Polityki Zdrowotnej • Biuro Edukacji • Biuro Bezpieczeństwa i Zarządzania Kryzysowego • Straż Miejska • Biuro Prasowe • Warszawskie Centrum Pomocy Rodzinie • Wydziały spraw społecznych i zdrowia dla dzielnic • Wydziały o wiaty i wychowania dla dzielnic • Oddziały pomocy społecznej <p>Partnerzy</p> <ul style="list-style-type: none"> • Centrum Metodyczne Pomocy Psychologiczno-Pedagogicznej • Samorząd Województwa Mazowieckiego • Policja • Sąd • Prokuratura • Służby wiązane • Organizacje pozarządowe 	<ul style="list-style-type: none"> • Liczba uczestników szkoleń w podziale na grupy zawodowe • Rodzaj i liczba szkoleń • Liczba uczestników szkoleń w podziale na grupy zawodowe • Liczba przeszkolonych zespołów interdyscyplinarnych • Liczba konferencji, seminariów, liczb uczestników z poszczególnych grup zawodowych • Wyniki ewaluacji szkoleń 	<ul style="list-style-type: none"> • Szkolenie osób przeprowadzających interwencje • Szkolenie specjalistów pracujących z osobami doświadczającymi przemocy oraz stosującymi interwencje w rodzinie • Szkolenie grup zawodowych pracujących z dziećmi i rodzinami, w tym nauczycieli, pracowników szkół, placówek o wiatowych i opiekuńczo-wychowawczych oraz kadry o wiatowej samopomocy • Szkolenie lokalnych zespołów interdyscyplinarnych • Organizowanie konferencji i seminariów służących poprawie współpracy i wymianie doświadczeń w ramach budowanego systemu • Szkolenie przedstawicieli mediów 	<p>1. Szkolenie grup zawodowych realizujących zadania tworzonego systemu przeciwdziałania przemocy w rodzinie, w tym Dzielnicowych Zespołów ds. Przeciwdziałania Przemocy w Rodzinie oraz Miejskiego Zespołu ds. Przeciwdziałania Przemocy w Rodzinie</p>	<p>3. Zwiększenie kompetencji zawodowych pracowników służby b. instytucji i organizacji zajmujących się przeciwdziałaniem przemocy w rodzinie</p>
<p>Realizatorzy</p> <ul style="list-style-type: none"> • Biuro Edukacji we Współpracy z Biurem Polityki Społecznej <p>Partnerzy</p> <ul style="list-style-type: none"> • Centrum Metodyczne Pomocy Psychologiczno-Pedagogicznej • Mazowiecki Samorząd do Centrum Doskonalenia Nauczycieli • Organizacje pozarządowe 	<ul style="list-style-type: none"> • Wyniki raportu dotyczącego potrzeb szkoleniowych • Liczba poradni, szkół uczestniczących w szkoleniach • Rodzaj i liczba szkoleń • Liczba i wykaz uczestników szkoleń • Liczba poradni oferujących pomoc w zakresie przeciwdziałania przemocy • Liczba przeprowadzonych superwizji 	<ul style="list-style-type: none"> • Diagnoza potrzeb szkoleniowych • Opracowanie programu szkolenia i materiałów edukacyjnych • Organizacja i przeprowadzenie szkoleń • Przygotowanie oferty pomocy poradni • Superwizja dla pracowników poradni udzielających pomocy w zakresie przeciwdziałania przemocy w rodzinie 	<p>2. Uruchomienie i realizacja programu szkolenia w zakresie przeciwdziałania przemocy w rodzinie dla:</p> <p>a) pracowników poradni psychologiczno-pedagogicznych</p> <p>b) psychologów i pedagogów szkolnych</p>	

1	2	3	4	5
	<p>3. Umocnienie podnoszenia kwalifikacji specjalistom, konsultantom, doradcom, wiodącym pomoc specjalistycznym w placówkach działającym w tworzonej systemie, w tym członkom i pracownikom organizacji pozarządowych</p>	<ul style="list-style-type: none"> • Udział w wymianach stażowych, wizytach studyjnych oraz seminariach w kraju i zagranicą 	<ul style="list-style-type: none"> • Liczba wyjazdów stażowych, wizyt studyjnych, seminariów • Liczba i wykaz osób, które ukończyły staż • Liczba i wykaz osób uczestniczących w wyjazdach studyjnych, stażach, seminariach 	<p>Realizatorzy</p> <ul style="list-style-type: none"> • Biuro Polityki Społecznej we współpracy z Biurem Edukacji • Gabinet Prezydenta m.st. Warszawy - Wydział Kontaktów Zagranicznych <p>Partnerzy</p> <ul style="list-style-type: none"> • Organizacje pozarządowe
	<p>4. Opracowanie oraz wdrażanie standardów i procedur postpowania wobec osób doświadczających przemocy i stosujących przemoc w rodzinie</p>	<ul style="list-style-type: none"> • Opracowywanie standardów usług i procedur postpowania • Szkolenie pracowników placówek wdrażających standardy 	<ul style="list-style-type: none"> • Liczba placówek, w których wdrożono standardy • Liczba przeszkolonych pracowników 	<p>Realizatorzy</p> <ul style="list-style-type: none"> • Biuro Polityki Społecznej • Biuro Polityki Zdrowotnej • Biuro Edukacji • Warszawskie Centrum Pomocy Rodzinie <p>Partnerzy</p> <ul style="list-style-type: none"> • Wojewódzki Koordynator realizacji Krajowego Programu Przeciwdziałania Przemocy w Rodzinie • Eksperti • Policja • Sąd • Prokuratura • Organizacje pozarządowe
	<p>5. Prowadzenie superwizji dla realizatorów zadanego systemu przeciwdziałania przemocy w rodzinie</p>	<ul style="list-style-type: none"> • Prowadzenie superwizji w placówkach pomocy społecznej • Wspieranie superwizji w placówkach realizujących programy wsparcia psychologicznego 	<ul style="list-style-type: none"> • Rodzaj i liczba placówek, w których wprowadzono superwizję • Liczba pracowników uczestniczących w spotkaniach superwizyjnych 	<p>Realizatorzy</p> <ul style="list-style-type: none"> • Biuro Polityki Społecznej • Biuro Edukacji • Biuro Polityki Zdrowotnej • Warszawskie Centrum Pomocy Rodzinie • Ośrodki pomocy społecznej i zdrowia dla dzielnic • Poradnie psychologiczno-pedagogiczne • Specjalistyczne poradnie psychologiczno-pedagogiczne <p>Partnerzy</p> <ul style="list-style-type: none"> • Administracja rządowa • Uczelnie wyższe • Organizacje pozarządowe

ródło: Uchwała nr XVIII/604/2007 Rady m.st. Warszawy z dnia 8 listopada 2007 r.

oraz inicjowania innych przedsięwzięć dla zwiększenia skuteczności rozwiązywania problemów przemocy w rodzinie, Prezydent m.st. Warszawy powołał wkrótce Miejski Zespół ds. Przeciwdziałania Przemocy w Rodzinie. Na poziomie dzielnic Zarząd Dzielnic m.st. Warszawy może

powołać Dzielnicowy Zespół ds. Przeciwdziałania Przemocy w Rodzinie. W kilku z 18 dzielnic Warszawy takie zespoły zostały już powołane; w niektórych zaowocowało to stworzeniem Dzielnicowych Programów Przeciwdziałania Przemocy w Rodzinie (np. w dzielnicy Śródmieście).

Finansowanie

Finansowanie realizacji zadań Programu będzie dokonywane ze środków budżetowych m.st. Warszawy, w tym z dotacji celowych, darowizn, zapisów i innych wpływów od osób prawnych i fizycznych oraz funduszy Unii Europejskiej, a także ze środków własnych realizatorów.

Praktyka w tym zakresie wygląda tak, że na realizację zadań z zakresu przeciwdziałania przemocy przeznaczane są

rodki z tzw. korkowego (czyli z zezwolenia na sprzedaż napojów alkoholowych), z pomocy społecznej oraz z budżetu, który Urząd Miasta zdobył w ramach środków z Mechanizmu Finansowego Europejskiego Obszaru Gospodarczego (wsparcie udzielane przez Islandię, Lichtenstein i Norwegię), przeznaczone na budowanie systemu przeciwdziałania przemocy w Warszawie.

Pierwsze działania

Podobnie jak w innych polskich gminach, w Warszawie jest wiele służb i placówek realizujących zadania z zakresu przeciwdziałania przemocy i pomocy jej ofiarom – dorosłym i dzieciom. Policja od wielu lat realizuje procedurę „Niebieskie Karty”, także pracownicy pomocy społecznej także procedurę posiadają, w wielu dzielnicach są punkty informacyjno-konsultacyjne dla osób doświadczających przemocy, działają organizacje pozarządowe, pracuje wielu psychologów, pedagogów, lekarzy i pielęgniarek rodowiskowych...

Ten katalog może być jeszcze długo cięgi, a jednak niemal wszyscy narzekają na niską skuteczność podejmowanych działań. Główną przyczyną tego problemu upatruję w wadliwym systemie pomagania ofiarom. Aby temu zaradzić, celem Miejskiego Programu jest budowanie systemu o spójnych standardach działania i procedurach współpracy. Narzędziem do tej wielkiej „budowy” jest realizacja projek-

tu szkoleniowego obejmującego 750 osób z jednostek samorządu terytorialnego oraz NGO'sów.

Finansowanie projektu zapewnia grant z Mechanizmu Finansowego EOG. Szkolenia zaprojektowano na poziomie podstawowym i specjalistycznym. Uczestników tych dwóch poziomów połączy udział w tzw. zintegrowanym szkoleniu.

Szkolenie podstawowe (Studium Przeciwdziałania Przemocy w Rodzinie) jest skierowane do 500 osób mających pierwszy kontakt z ofiarami przemocy, pracujących w instytucjach samorządowych w obszarze pomocy społecznej oraz organizacjach pozarządowych, realizujących na zlecenie jednostek samorządowych zadania z zakresu przeciwdziałania przemocy. Szkolenie obejmuje umiejętności pierwszego kontaktu z osobami doświadczającymi przemocy bezpośrednio z wiadkami przemocy, zrozumienia zjawiska, jego skutków i konsekwencji dla jakości życia, umiejętności dokonania

krótkiej diagnozy i szybkiej interwencji. Ten poziom obejmuje 120 godzin szkoleniowych.

Szkolenia specjalistyczne (Studium Poradnictwa i Interwencji Kryzysowej) dla 250 osób bezpośrednio pracujących z ofiarami przemocy obejmują m.in. długoterminową pracę z ofiarami przemocy, terapię ofiar, poradnictwo rodzinne, pracę z dziećmi. Ten poziom obejmuje 210 godzin szkoleniowych.

Szkolenie zintegrowane ma na celu przygotowanie wszystkich uczestników szkole (łącznie 750 osób) do korzystania z opracowanych procedur postępowania w ramach jednolitego i spójnego systemu reagowania i współdziałania w sytuacjach przemocy. Ten poziom to 40 godzin szkolenia w formie wykładów i warsztatów.

Zaadresowanie szkoleń do różnych grup zawodowych powinno wpłynąć na zmniejszenie różnic w poziomie wiedzy i kompetencji. Wielkim atutem szkoleń jest walor integracyjny dla środowiska osób pomagających na terenie Warszawy, poznanie wzajemnych oczekiwań, potrzeb i możliwości oraz możliwość wymiany doświadczeń i informacji, czego na co dzień zwykle nam brakuje.

Zaletą szkoleń jest także to, że nabyte umiejętności można doskonale sprawdzić także w obszarze pracy z innymi grupami zagrożonymi wykluczeniem społecznym – osobami uzależnionymi, długotrwale bezrobotnymi, z zaburzeniami zdrowia psychicznego itd.

Szkolenia rozpoczęły się w maju 2008 r. i potrwały do połowy 2009 r. Za zawartość merytoryczną szkoleń odpowiada Instytut Psychologii Zdrowia PTP, w szczególności zespół Pogotowia „Niebieska Linia” oraz Fundacja Dzieci Niczyje (w zakresie pracy z dziećmi).

Od listopada 2007 r. do maja 2008 r. w ramach realizacji Miejskiego Programu podjęto także inne działania, a mianowicie:

- tworzenie Miejskiego Zespołu ds. Przeciwdziałania Przemocy w Rodzinie oraz Dzielnicowych Zespołów ds. Przeciwdziałania Przemocy w Rodzinie (stan na maj 2008 – w fazie podpisywania przez Prezydenta Miasta);
- podpisanie porozumienia o współpracy ze strategicznymi partnerami w ramach tworzonego systemu przeciwdziałania przemocy (umowa z policją podpisana w lutym 2008 r., umowy ze sędziami, kuratorami, sądami i prokuraturami w trakcie prac);
- przygotowanie narzędzi i systemu monitorowania oraz ewaluacji Programu na wszystkich etapach i poziomach jego realizacji (trwa pilotaż komputerowego systemu zbierania danych od poszczególnych realizatorów).

Mało to czy dużo? Zawsze chciałoby się więcej i szybciej, ale jeżeli mamy pod uwagę, że jeszcze rok, dwa lata temu niewielu radnych wiedziało o istnieniu Ustawy o przeciwdziałaniu przemocy w rodzinie, a praca „systemu” polegała jedynie na przyjacielskiej współpracy wielu ludzi dobrej woli – to można się cieszyć z solidnych podwalin pod budowanie profesjonalnego systemu.

The paper discusses the development and implementation of a municipal programme of reducing family violence in Warsaw. The program for 2007–2011 was adopted by the City Council on 8 November 2007. The legislator obliged local governments (at the community/municipality level) to implement community/municipal programmes in this field, in accordance with article 6, point 2 of the Act on Preventing Violence in the Family of 29 July 2005: “A community/municipality shall perform the following tasks: (1) create a community/municipal system of preventing and reducing violence in the family”. The Warsaw programme is one of several dozen similar programmes that were adopted in Poland by the end of 2007.

Literatura

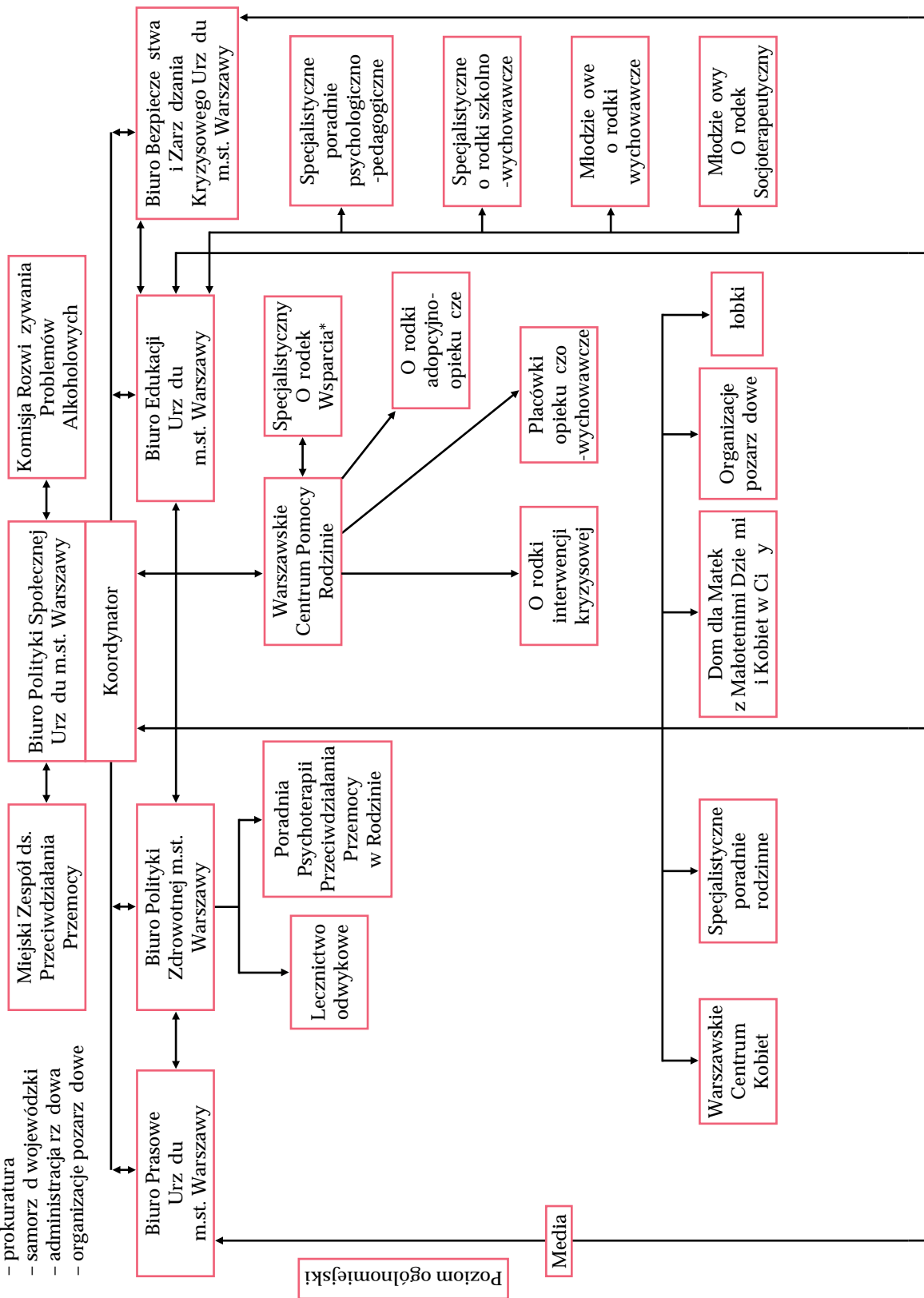
- Akty międzynarodowe z zakresu przeciwdziałania przemocy
- Deklaracja Pekińska (1995)
 - Deklaracja Praw Dziecka
 - Deklaracja w sprawie likwidacji wszelkich form dyskryminacji kobiet (1979)
 - Komitet Ministrów Rady Europy – Zalecenie Rec(2002)5 Komitetu Ministrów do państw członkowskich w sprawie ochrony kobiet przed przemoc (przyjęte przez Komitet Ministrów w dniu 30 kwietnia 2002 r. na 794. posiedzeniu Zastępców Ministrów) Powszechna Deklaracja Praw Człowieka ONZ
 - Rezolucje Parlamentu Europejskiego – Rezolucja Parlamentu Europejskiego w sprawie obecnej sytuacji oraz przyszłych działań w zakresie zwalczania przemocy wobec kobiet (2004/2220 (INI))
 - Wieloletnia Konferencja Praw Człowieka: Deklaracja wiedeńska Deklaracja o Eliminacji Przemocy Wobec Kobiet (ONZ 1993)
 - Zalecenia Rady Europy – Opinia Europejskiego Komitetu Ekonomiczno-Społecznego w sprawie przemocy domowej wobec kobiet (2006/C 110/15)
- Polskie przepisy
- Krajowy Program Przeciwdziałania Przemocy w Rodzinie na lata 2006–2016, przyjęty uchwałą nr 162/2006 Rady Ministrów z dnia 25 września 2006 r.
 - Rozporządzenie Ministra Polityki Społecznej z 19 kwietnia 2005 r. w sprawie rodzinnego wywiadu środowiskowego (Niebieska Karta jako załącznik)
 - Rozporządzenie Ministra Pracy i Polityki Społecznej z dnia 6 lipca 2006 r. w sprawie standardu podstawowych usług świadczonych przez specjalistyczne ośrodki wsparcia dla ofiar przemocy w rodzinie, a także szczegółowych kierunków prowadzenia oddziaływań korekcyjno-edukacyjnych
 - Uchwała nr XVIII/604/2007 Rady miasta stołecznego Warszawy z dnia 8 listopada 2007 r. w sprawie przyjęcia Miejskiego Programu Przeciwdziałania Przemocy w Rodzinie na lata 2007–2011
 - Ustawa z 12 marca 2004 r. o pomocy społecznej
 - Ustawa z dnia 24 kwietnia 2003 r. o działalności pożytku publicznego i o wolontariacie
 - Ustawa z dnia 26 października 1982 r. o wychowaniu w trzeźwości i przeciwdziałaniu alkoholizmowi
 - Ustawa z dnia 29 lipca 2005 r. o przeciwdziałaniu przemocy w rodzinie
 - Ustawa z dnia 8 marca 1990 r. o samorządzie gminnym
 - Zarządzenie Komendanta Głównego Policji nr 162 z 18 lutego 2008 r. w sprawie metod i form wykonywania przez policję zadań w związku z przemocą w rodzinie w ramach procedury „Niebieskie Karty”
 - Zarządzenie nr 27 Prezesa Rady Ministrów dnia 16 marca 2007 r. w sprawie utworzenia Zespołu Monitorującego Realizację Krajowego Programu Przeciwdziałania Przemocy w Rodzinie
- Przydatne strony internetowe
- www.przemocpodlupa.pl
 - www.niebieskalinia.pl

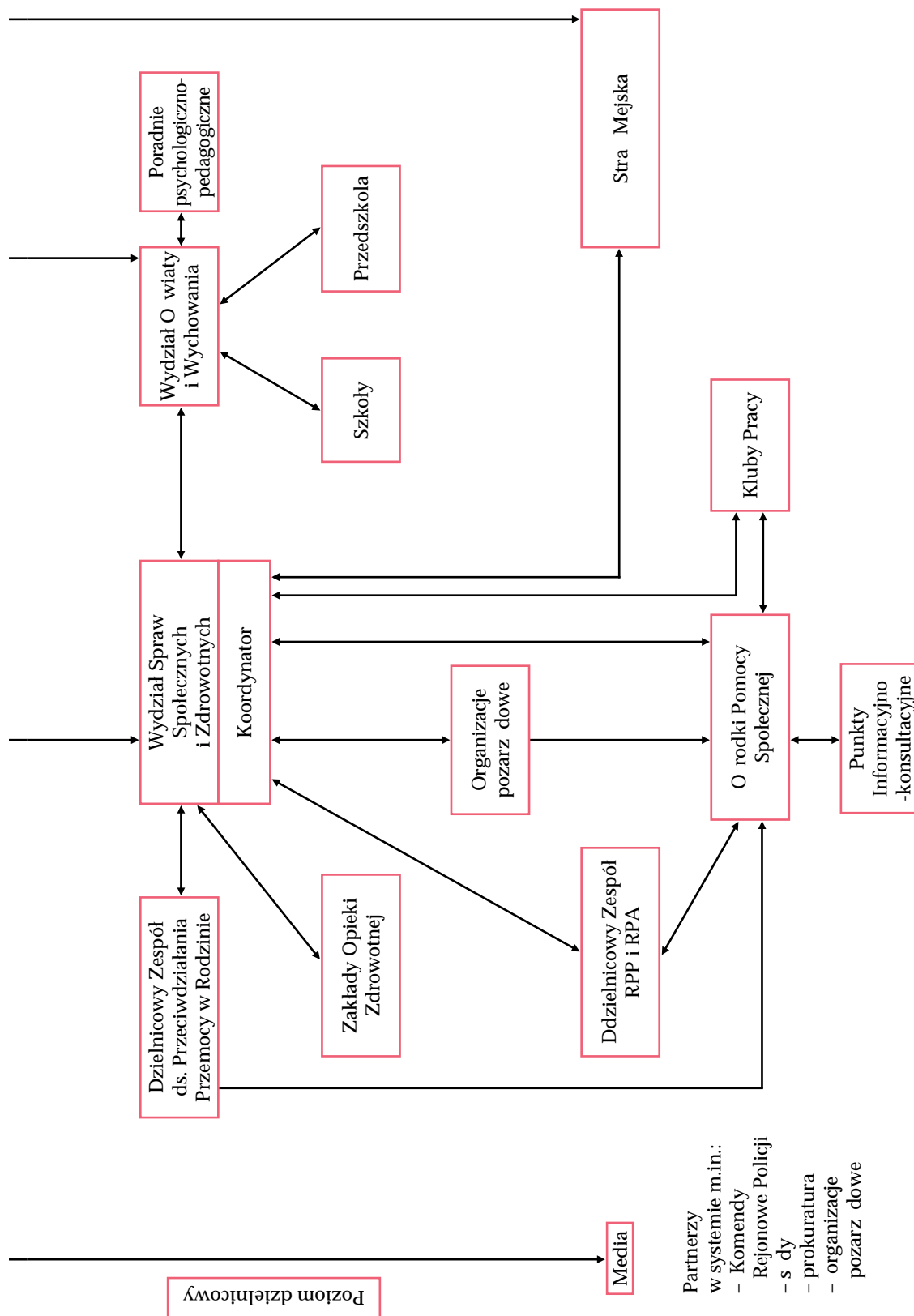
O autorze

Renata Durda jest kierownikiem Ogólnopolskiego Pogotowia dla Ofiar Przemocy w Rodzinie „Niebieska Linia” - placówki Instytutu Psychologii Zdrowia PTP. Jest też współtwórczynią kampanii „Powstrzymaj przemoc domową” w 1997 r. (rozpoznawalną jako kampania „Bo zupa była za słona”) oraz kampanii „Dzieciństwo bez przemocy” w 2001 r., certyfikowanym specjalistką ds. przeciwdziałania przemocy w rodzinie, redaktorem naczelnym dwumiesięcznika „Niebieska Linia”, a także przewodniczącą Komisji Dialogu Społecznego ds. Przeciwdziałania Przemocy w Warszawie.

Partnerzy w systemie, m.in.:

- Komenda Stołeczna
- s dy
- prokuratura
- samorząd wojewódzki
- administracja rządowa
- organizacje pozarządowe





* Planowane uruchomienie podczas realizacji programu.

Schemat 1. Projekt systemu przeciwdziałania przemocy w rodzinie na terenie m.st. Warszawy

dzieckokrzywdzone.pl